





<b>MODUL</b>	<b>Pengenalan Komputer</b>
	 <b>12 JP (540 menit)</b>


	<b>PENGANTAR</b>
	<p>Dalam bahan ajar ini dibahas materi tentang cara mengoperasikan sistem kerja windows 7, instalasi program aplikasi pendukung windows 7, cara mensetting utility pada windows 7, cara mensetting taskbar star menu, sidebar dan regional setting pada windows 7, pengertian dan kegunaan perangkat teknologi informasi dan komunikasi dan cara menerapkan prinsip kesehatan dan keselamatan kerja (K3) dalam menggunakan teknologi informasi dan komunikasi.</p>

	<b>KOMPETENSI DASAR</b>
	<p><b>1. Kompetensi Dasar</b></p> <p>Memahami dan terampil mengoperasikan sistem kerja Windows 7</p> <p><b>Indikator Hasil Belajar</b></p> <ol style="list-style-type: none"> <li>a. Menjalankan Program Windows 7.</li> <li>b. Menjelaskan sistem kerja windows 7.</li> <li>c. Mempraktekkan cara mengoperasikan program windows 7.</li> </ol>


	<p><b>2. Kompetensi Dasar</b></p> <p>Memahami dan terampil menggunakan Instalasi Program Aplikasi pendukung Windows Seven</p> <p><b>Indikator Hasil Belajar</b></p> <ol style="list-style-type: none"> <li>a. Menjelaskan pengaturan dan tampilan Desktop Windows Seven.</li> <li>b. Menjelaskan Manajemen File dengan Windows Seven.</li> <li>c. Mempraktekkan cara melakukan Instalasi Program Aplikasi pada Windows seven.</li> </ol> <p><b>3. Kompetensi Dasar</b></p> <p>Memahami cara melakukan kustomisasi start menu dan desktop</p> <p><b>Indikator Hasil Belajar</b></p> <ol style="list-style-type: none"> <li>a. Melakukan kustomisasi start menu</li> <li>b. Melakukan kustomisasi panel ruas kanan</li> <li>c. Melakukan kustomisasi ikon Desktop</li> <li>d. Melakukan kustomisasi Mouse</li> <li>e. Melakukan kustomisasi Taskbar</li> <li>f. Melakukan modifikasi Toolbar Quick Lunch</li> </ol> <p><b>4. Kompetensi dasar</b></p> <p>Memahami dan terampil cara mensetting taskbar star menu, side bar dan regional setting pada windows 7.</p> <p>Indikator Hasil Belajar :</p> <ol style="list-style-type: none"> <li>a. Menjelaskan cara mensetting taskbar star menu, side bar dan regional setting pada windows 7;</li> <li>b. Mempraktekkan cara mengganti taskbar;</li> <li>c. Mempraktekkan cara mengatur tampilan program pada star menu;</li> </ol>
--	---

	<p>d. Mempraktekkan cara merubah / mengganti/masuk dan keluar menu side bar;</p> <p>e. Mempraktekkan cara mengganti/menyesuaikan regional setting.</p> <p><b>5. Kompetensi Dasar</b></p> <p>Memahami Pengertian dan kegunaan perangkat teknologi informasi dan komunikasi.</p> <p>Indikator Hasil Belajar</p> <p>a. Menjelaskan pengertian perangkat keras</p> <p>b. Menjelaskan pengertian perangkat lunak;</p> <p>c. Menjelaskan pengertian teknologi informasi;</p> <p>d. Menjelaskan komponen-komponen pada CPU;</p> <p>e. Menjelaskan alat input dan alat output</p> <p>f. Menjelaskan jenis-jenis media penyimpanan</p>
--	---


	<p><b>MATERI POKOK</b></p>
	<ol style="list-style-type: none"> <li>1. Mengoperasikan sistem kerja windows 7,</li> <li>2. Instalasi program aplikasi pendukung windows 7,</li> <li>3. Cara mensetting utility pada windows 7,</li> <li>4. Cara mensetting taskbar star menu, sidebar dan regional setting pada windows 7,</li> <li>5. Pengertian dan kegunaan perangkat teknologi informasi dan komunikasi;</li> <li>6. Menerapkan prinsip kesehatan dan keselamatan kerja (K3) dalam menggunakan teknologi informasi dan komunikasi.</li> </ol>

	<b>METODE PEMBELAJARAN</b>
	<ol style="list-style-type: none"> <li>1. Ceramah digunakan untuk menjelaskan materi tentang :       <ol style="list-style-type: none"> <li>a. Memahami dan terampil mengoperasikan sistem kerja Windows 7           <ol style="list-style-type: none"> <li>1) Menjalankan Program Windows 7.</li> <li>2) Menjelaskan sistem kerja windows 7.</li> </ol> </li> <li>b. Memahami dan terampil menggunakan Instalasi Program Aplikasi pendukung Windows Seven;           <ol style="list-style-type: none"> <li>1) Menjelaskan pengaturan dan tampilan Desktop Windows Seven.</li> <li>2) Menjelaskan Manajemen File dengan Windows Seven.</li> </ol> </li> <li>c. Memahami cara melakukan kustomisasi start menu dan desktop           <ol style="list-style-type: none"> <li>1) Melakukan kustomisasi start menu</li> <li>2) Melakukan kustomisasi panel ruas kanan</li> <li>3) Melakukan kustomisasi ikon Desktop</li> <li>4) Melakukan kustomisasi Mouse</li> <li>5) Melakukan kustomisasi Taskbar</li> <li>6) Melakukan modifikasi Toolbar Quick Lunch</li> </ol> </li> <li>d. Memahami dan terampil cara mensetting taskbar star menu, side bar dan regional setting pada windows 7.           <ol style="list-style-type: none"> <li>1) Menjelaskan cara mensetting taskbar star menu, side bar dan regional setting pada windows 7;</li> <li>2) Mempraktekkan cara mengganti taskbar;</li> </ol> </li> <li>e. Memahami Pengertian dan kegunaan perangkat teknologi informasi dan komunikasi.           <ol style="list-style-type: none"> <li>1) Menjelaskan pengertian perangkat keras;</li> </ol> </li> </ol> </li> </ol>


	<ol style="list-style-type: none"> <li>2) Menjelaskan pengertian perangkat lunak;</li> <li>3) Menjelaskan pengertian teknologi informasi;</li> <li>4) Menjelaskan komponen-komponen pada CPU;</li> <li>5) Menjelaskan alat input dan alat output;</li> <li>6) Menjelaskan jenis-jenis media penyimpanan.</li> </ol> <p>f. Memahami dan terampil menerapkan prinsip kesehatan dan keselamatan kerja (K3) dalam menggunakan teknologi informasi dan komunikasi.</p> <ol style="list-style-type: none"> <li>1) Menjelaskan penanganan terhadap perangkat komputer;</li> <li>2) Menjelaskan cara menghidupkan dan mematikan komputer;</li> <li>3) Menjelaskan cara browsing website.</li> </ol> <p>2. Praktek :</p> <ol style="list-style-type: none"> <li>a. Mempraktekkan cara mengoperasikan program windows 7.</li> <li>b. Mempraktekkan cara melakukan Instalasi Program Aplikasi pada Windows seven;</li> <li>c. Mempraktekkan cara mengatur tampilan program pada star menu;</li> <li>d. Mempraktekkan cara merubah / mengganti/masuk dan keluar menu side bar;</li> <li>e. Mempraktekkan cara mengganti/menyesuaikan regional setting.</li> </ol>
--	---


	<b>BAHAN DAN ALAT</b>
	<ol style="list-style-type: none"> <li>1. Bahan             <ol style="list-style-type: none"> <li>a. Bahan diskusi.</li> <li>b. Bahan ajar ( Naskah Satuan Pendidikan)</li> </ol> </li> </ol>


	<p>2. Alat</p> <ol style="list-style-type: none"> <li>a. <i>Whiteboard.</i></li> <li>b. <i>Flipchart.</i></li> <li>c. <i>Kertas flipchart.</i></li> <li>d. <i>Komputer/laptop.</i></li> <li>e. <i>LCD dan screen.</i></li> <li>f. <i>Alat tulis.</i></li> </ol>
--	---

	<h2>PROSES PEMBELAJARAN</h2>
	<p><b>1. Tahap awal : 10 menit</b></p> <ol style="list-style-type: none"> <li>a. Membuka kelas</li> <li>b. Memperkenalkan para peserta Sespimti.</li> <li>c. Memperkenalkan diri;</li> <li>d. Menjelaskan diskripsi singkat pengenalan komputer</li> </ol> <p><b>2. Tahap inti : 420 menit</b></p> <ol style="list-style-type: none"> <li>a. Pendidik menjelaskan materi tentang Mengoperasionalkan sistem kerja windows 7, Peserta didik memperhatikan, mencatat hal-hal yang penting, bertanya jika ada materi yang belum dimengerti/dipahami. <b>Waktu (90 Menit);</b></li> <li>b. Pendidik menjelaskan materi tentang Instalasi program aplikasi pendukung windows 7, Peserta didik memperhatikan, mencatat hal-hal yang penting, bertanya jika ada materi yang belum dimengerti/dipahami. <b>(Waktu : 90 menit);</b></li> <li>c. Pendidik menjelaskan materi tentang Cara mensetting utility</li> </ol>

	<p>pada windows 7, Peserta didik memperhatikan, mencatat hal-hal yang penting, bertanya jika ada materi yang belum dimengerti/dipahami. <b>(Waktu : 90 menit);</b></p> <p>d. Pendidik menjelaskan materi tentang Cara mensetting taskbar star menu, sidebar dan regional setting pada windows 7, Peserta didik memperhatikan, mencatat hal-hal yang penting, bertanya jika ada materi yang belum dimengerti/dipahami. <b>(Waktu : 60 menit);</b></p> <p>e. Pendidik menjelaskan materi tentang Pengertian dan kegunaan perangkat teknologi informasi dan komunikasi, Peserta didik memperhatikan, mencatat hal-hal yang penting, bertanya jika ada materi yang belum dimengerti/dipahami. <b>(Waktu : 45 Menit);</b></p> <p>f. Pendidik menjelaskan materi tentang Menerapkan prinsip kesehatan dan keselamatan kerja (K3) dalam menggunakan teknologi informasi dan komunikasi, Peserta didik memperhatikan, mencatat hal-hal yang penting, bertanya jika ada materi yang belum dimengerti/dipahami. <b>(Waktu : 45 menit).</b></p> <p><b>3. Tahap akhir : 20 menit</b></p> <p>a. Penguatan materi : Pendidik memberikan ulasan secara umum terkait dengan proses pembelajaran dan hasil diskusi.</p> <p>b. Cek penguasaan materi : Dengan metode pengujian karya kelompok dan karya perorangan.</p> <p><b>4. Ujian : 90 menit</b></p>
--	---

	<b>TAGIHAN / TUGAS</b>
	<p>Peserta didik membuat/mengumpulkan tugas-tugas yang sudah dipraktekkan dalam bentuk soft copy dan hard copy secara perorangan dikumpulkan dalam jangka waktu 3 hari kepada pendidik.</p>

	<b>LEMBAR KEGIATAN</b>
	<p>Praktek :</p> <ol style="list-style-type: none"> <li>Mempraktekkan cara mengoperasikan program windows 7.</li> <li>Mempraktekkan cara melakukan Instalasi Program Aplikasi pada Windows 7;</li> <li>Mempraktekkan cara mengatur tampilan program pada star menu;</li> <li>Mempraktekkan cara merubah / mengganti/masuk dan keluar menu side bar;</li> <li>Mempraktekkan cara mengganti/menyesuaikan regional setting.</li> </ol>

	<b>BAHAN BACAAN</b>
	<p><b>I. PENGANTAR WINDOWS 7</b></p> <p><b>A. Mengetahui dengan Windows Seven</b></p> <p>Microsoft Windows 7 merupakan salah satu sistem operasi dari Microsoft Corporation. Sistem operasi ini untuk mengganti microsoft windows versi sebelumnya. Menggunakan microsoft windows 7 semua yang Anda kerjakan dengan komputer akan terasa lebih</p>

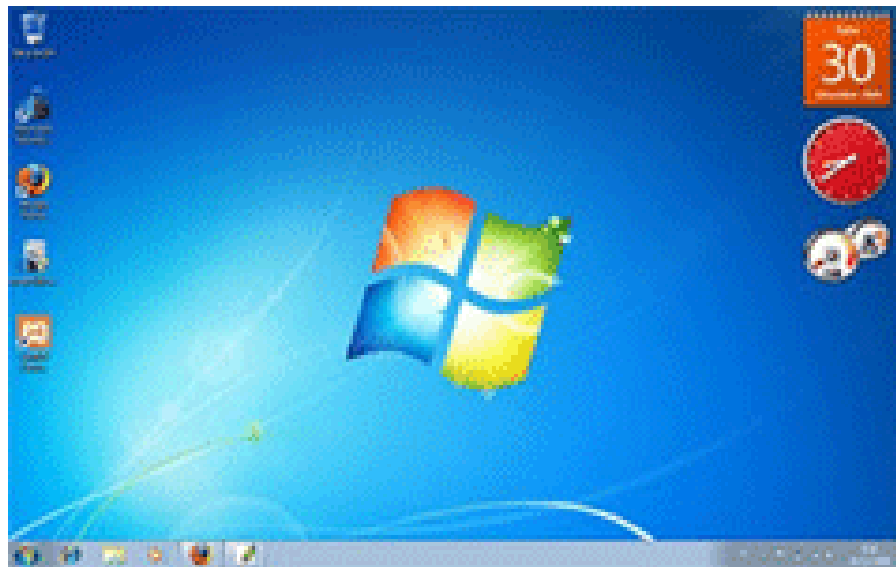
menyenangkan, mudah digunakan, lebih cepat, hemat energi, kompatibel dengan berbagai software dan hardware, serta dilengkapi dengan berbagai fasilitas multimedia terbaru.

Windows 7 menawarkan berbagai fitur yang telah ada di versi windows sebelumnya, dengan adanya perbaikan dalam hal keamanan dan komabilitas software dan hardware, efektifitas resources komputer serta tampilan yang lebih menarik.

Namun ada beberapa kelemahan diantaranya software yang berbasis windows xp belum sepenuhnya bisa berjalan di windows 7, beberapa hardware produk lama tidak mengeluarkan driver untuk windows 7, menyebabkan pengguna harus membeli produk (hardware) baru agar bisa berfungsi maksimal di windows 7.

#### **B. Memulai Windows 7**

Untuk memulai windows 7, anda harus melakukan instalasi (Setup) Windows 7 ke dalam sistem komputer. Prosedur instalasi hanya dilakukan sekali. Setelah itu, setiap anda mulai menyalakan sistem komputer, Seven akan otomatis dimuat dan siap bekerja. Bentuk tampilan awal (gambar dekstop) Seven berbeda-beda, tergantung setting dekstop yang ditentukan. Salah satu bentuk tampilan Seven saat sudah siap dipakai adalah sebagai berikut ini.



**Gambar 1.1. Tampilan awal Windows 7**

### **C. Menggunakan Keyboard dan Mouse**

Windows 7 mendukung berbagai macam perangkat (device) untuk input (masukan) dan output (keluaran), misalnya papan ketik (keyboard), petunjuk dengan berbagai jenisnya (mouse, pen, digitizer, dan lain-lain), scanner, printer, kamera digital, dan lain-lain.

Pada bagian ini kita akan membahas sekilas tentang peralatan masukan standar yang paling banyak dipakai, yaitu keyboard dan mouse sehingga pada pembahasan dalam bab-bab berikutnya anda sudah dapat memahami cara kerja dan istilah yang dipakai pada alat-alat ini.

### **D. Keyboard**

Keyboard atau papan ketik adalah peralatan masukan standar yang paling banyak dipakai. Keyboard dapat dipakai untuk memasukan data huruf, angka, dan karakter-karakter lain. Keyboard juga bisa dipakai sebagai peralatan navigasi untuk menggerakkan atau memilih pilihan-pilihan yang disediakan Windows 7. Beberapa

hal yang penting dan perlu diketahui tentang keyboard, antara lain seperti berikut ini.

1. Pada pengetikan huruf, bisa didapatkan huruf kapital dan huruf kecil. Jika lampu indikator **Caps Lock** menyala, huruf yang muncul saat diketik adalah huruf kapital, sedangkan jika lampu indikator **Caps Lock** mati, maka huruf yang muncul saat diketik adalah huruf kecil.
2. Tombol **Shift** dapat dipakai untuk membalik fungsi **Caps Lock**. Perlu diperhatikan bahwa tombol fungsi hanya berfungsi secara temporer, yaitu saat ditekan dan ditahan. Jadi, jika anda menekan tombol **Shift** dan menahannya, kemudian menekan huruf **A** dalam keadaan **Caps Lock** tidak aktif, maka yang keluar adalah huruf **A** kapital, sedangkan jika saat itu **Caps Lock** sedang aktif, maka yang keluar justru huruf **a** kecil.
3. Pada tombol yang mempunyai dua karakter (misalnya % dan 5), digunakan tombol **Shift** untuk mengambil karakter yang berada di bagian atas, tidak terpengaruh oleh status **Caps Lock**.
4. Selain tombol **shift**, tombol **Ctrl** (Control) dan tombol **Alt** (Alternate) juga dipakai bersama-sama dengan tombol lain untuk keperluan tertentu, misalnya memilih menu, menyalin, menghapus, dan lain-lain.
5. Di bagian atas keyboard terdapat tombol fungsi **F1** sampai **F11** yang banyak dipakai oleh program aplikasi untuk menjalankan fungsi-fungsi tertentu, misalnya **F1** memanggil fasilitas pertolongan (help). Selain itu, terdapat tombol-tombol khusus lain, misalnya **Esc**, **Backspace**, **Enter**, dan lain-lain.
6. Di bagian kanan terdapat tombol-tombol angka dan tombol

navigasi (untuk gerakan). Pada tombol angka yang bercampur dengan tombol navigasi, fungsi tombol akan ditentukan status tombol **Num Lock**. Jika **Num Lock** aktif, maka yang terpakai adalah angka, sedangkan jika **Num Lock** tidak aktif, maka yang berfungsi adalah tombol navigasi.

## **E. Mouse**

Peralatan ini disebut **mouse** karena bentuknya memang mirip tikus. Bentuk mouse kini bermacam-macam, tetapi pada dasarnya cara kerja dan fungsinya sama. Ada beberapa istilah dalam penggunaan mouse yang perlu dikenal, yaitu seperti berikut ini.

### **1. Penunjuk Mouse (Mouse Pointer)**

Adalah suatu simbol di layar yang menunjukkan posisi mouse. Bentuk penunjuk mouse bisa berubah-ubah, tergantung operasi yang sedang dijalankan, proses yang sedang berlangsung, dan program aplikasi yang berhubungan dengan kerja mouse. Dalam keadaan normal, penunjuk mouse berbentuk mirip anak panah pendek.

### **2. Tunjuk (Point)**

Adalah menggerakkan mouse sehingga penunjuk mouse berada pada lokasi tertentu.

### **3. Klik (Click)**

Adalah menekan tombol mouse satu kali. Istilah klik dianggap menekan tombol kiri mouse satu kali, sedangkan klik kanan untuk penekanan tombol kanan mouse satu kali.

### **4. Klik Ganda (Double Click)**

Adalah menekan tombol kiri mouse dua kali berturut-turut secara cepat. Perhatikan bahwa fungsinya bisa berbeda jika menekan kliiknya tidak cepat, yang biasa disebut klik dua kali.

**5. Seret (Drag)**

Adalah proses mengklik kemudian menahan, dilanjutkan dengan menggeser posisi penunjuk mouse sehingga didapat proses "menyeret" sesuatu.

**6. Pilih (Select)**

Adalah proses menunjuk sesuatu pilihan (misalnya menu), kemudian mengklik satu kali.

**F. Gambar dan Simbol dalam Windows 7**

Dalam tampilannya, Seven menggunakan banyak gambar dan simbol. Penggunaan gambar dan simbol memang lebih efektif dibandingkan dengan kata-kata. Dibandingkan dengan versi sebelumnya, Seven menambahkan banyak simbol dan gambar. Pada bagian awal ini, kita hanya akan mempelajari simbol dan gambar yang bersifat umum dan paling sering dipakai, yaitu seperti berikut ini.

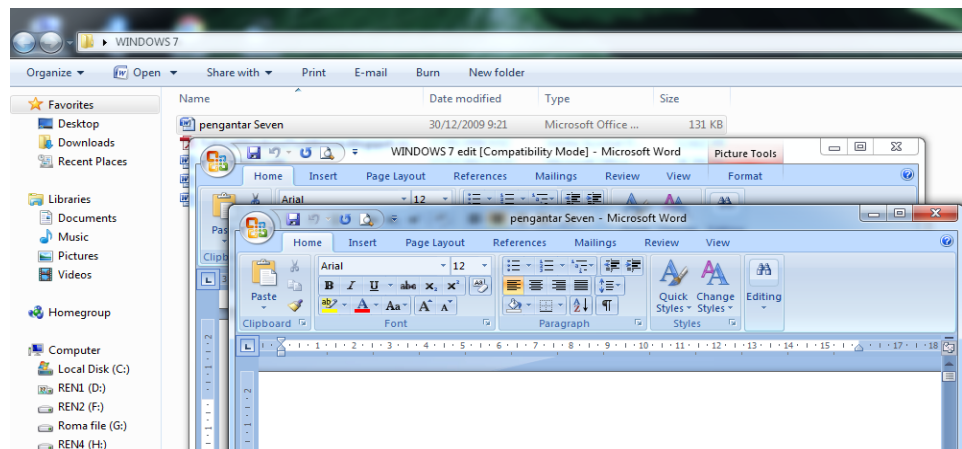
**1. Ikon**

Adalah suatu simbol atau gambar yang mewakili suatu file, folder, drive, atau object lain. Suatu ikon dapat mengandung satu set perintah tertentu. Misalnya jika anda melakukan klik ganda pada suatu ikon yang mewakili suatu file program, maka hasilnya seperti anda memberikan perintah untuk menjalankan program. Ikon bisa berlokasi di berbagai tempat, misalnya dalam desktop, taskbar, toolbar, side bar, dan tempat lainnya. Berikut ini contoh tampilan beberapa ikon yang terdapat dalam desktop.

**2. Jendela (Window)**

Digunakan untuk mengelompokkan objek atau operasi tertentu. Satu window bisa berisi bermacam-macam object

untuk suatu keperluan. Misalnya anda menjalankan sebuah program aplikasi, maka program aplikasi tersebut akan berada dalam satu jendela. Dalam program aplikasi tersebut bisa terdapat beberapa ikon, gambar, editor atau object lainnya. Dalam satu saat anda bisa membuka beberapa jendela. Masing-masing jendela tidak akan mengganggu jendela lain, tetapi tentu saja tampilannya bisa saling tumpang tindih. Berikut ini menunjukkan beberapa jendela program yang dibuka dalam suatu saat.



**Gambar 1.2. Beberapa Jendela yang dibuka dalam satu saat**

### 3. Ikon Kontrol Menu dan Tombol Jendela

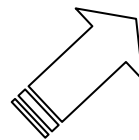
Dalam sebuah jendela, ada beberapa ikon yang penting dan perlu diketahui. Pada bagian pojok kiri atas ada ikon yang disebut ikon kontrol menu. Jika diklik akan muncul pilihan untuk mengontrol jendela, dengan pilihan-pilihan berikut ini.

- a. **Restore**, dipakai untuk mengembalikan jendela ke ukuran semula. Pada ukuran normal, jendela dapat di ubah-ubah ukurannya dengan menggeser-geser (dragging) pada batas-batas jendela.
- b. **Move**, dipakai untuk memindahkan jendela ke posisi

tertentu. Jika diklik, bentuk penunjuk mouse akan berubah menjadi empat anak panah. Untuk memindah jendela lakukan drag (klik dan tahan lalu geser) ke tempat yang diinginkan.

- c. **Size**, dipakai untuk mengubah ukuran jendela. Caranya sama dengan memindah jendela.
- d. **Minimize**, dipakai untuk tidak menampilkan jendela dalam desktop, tetapi tetap ada sebagai ikon yang aktif dalam batang tugas (taskbar).
- e. **Maximize**, dipakai untuk memaksimalkan ukuran jendela sehingga memenuhi layar. Jendela dalam modus maximize menjadi tidak mempunyai batas (border) sehingga ukurannya tidak bisa diubah. Untuk mengembalikan ukuran jendela, anda bisa menggunakan pilihan **Restore**.
- f. **Close**, dipakai untuk menutup jendela. Anda dapat juga menutup jendela dengan mengklik ganda ikon kontrol menu.

Selain ikon kontrol menu, dalam suatu jendela biasa juga terdapat ikon-ikon untuk mengontrol jendela yang terletak disebelah kanan atas. Biasanya berbentuk 3 buah ikon, yaitu **Minimize**, **Maximize**, dan **Close** atau berbentuk **Minimize**, **Restore**, dan **Close**. Ikon-ikon ini sering disebut juga sebagai tombol-tombol untuk mengatur ukuran jendela.



**Gambar 1.3. Ikon kontrol menu dan tombol kontrol jendela**

### Tombol (Button)

Adalah suatu ikon yang berbentuk persegi. Biasanya mewakili suatu perintah atau program. Contoh tombol misalnya tombol untuk mengontrol ukuran jendela. Contoh lainnya adalah tombol **Start** yang terletak disebelah kiri bawah desktop.

#### 4. Batang (Bar)

Adalah suatu object berbentuk batang. Batang atau bar ini biasa dipakai sebagai tempat ikon, tombol, atau teks. Contoh suatu batang adalah **Taskbar**, yaitu batang yang berada di bagian bawah desktop dan berisi tombol-tombol (atau ikon) program yang aktif di layar.



**Gambar 1.4. Taskbar dengan tombol program yang aktif**

#### G. Selesai Bekerja dengan Windows Seven

Selesai bekerja dengan Seven, sebaiknya jangan langsung mematikan komputer karena dapat menyebabkan anda kehilangan data. Cara untuk mematikan komputer sebaiknya menggunakan cara yang dianjurkan, yaitu dengan mengklik tombol **Start**, kemudian memilih tanda segitiga di kanan tombol **Lock** dan klik pada **Shut Down**.

Pada kebanyakan komputer sekarang, jika ditekan tombol **ON/OFF** maka proses shut down juga dilaksanakan, yaitu Seven akan menutup semua program yang aktif, kemudian mematikan komputer.

Jika pada saat proses shut down Seven mendeteksi program

yang belum menyimpan data, maka akan keluar peringatan. Jika demikian, anda dapat mengklik **Cancel** untuk membatalkan proses shut down atau klik pada **Shut down now** untuk melanjutkan proses shut down dan mengabaikan data yang belum tersimpan (data akan hilang).

## II. Windows 7 dan Program Aplikasi

Seperti yang sudah dijelaskan pada Bab 1, hubungan antara Windows Seven dan program aplikasi adalah bahwa windows Seven menyediakan rutin-rutin (program untuk tugas tertentu) untuk mengoperasikan sumber daya sistem komputer sehingga program aplikasi tinggal menggunakan rutin-rutin tersebut untuk bekerja. Selain itu, Seven juga akan mengatur sedemikian rupa, supaya satu atau lebih program yang sedang berjalan, bisa bekerja sebagaimana mestinya, serta memungkinkan beberapa program yang sedang berjalan untuk saling berinteraksi.

Jadi, dengan berjalan pada sistem operasi Seven, program aplikasi dapat menggunakan rutin-rutin yang disediakan Seven, antara lain untuk mengoperasikan perangkat keras, misalnya layar, disk, printer, scanner, kamera digital, flash disk, DVD-ROM, dan lain-lain.

Salah satu keunggulan Seven adalah banyaknya vendor penghasil program aplikasi dan penghasil hardware yang mendukungnya. Pada saat Seven dirancang, para vendor dan Microsoft sudah bekerja sama sehingga saat Seven diluncurkan, sudah banyak program aplikasi dan perangkat keras yang siap pakai serta sudah sesuai. Jadi, karena luasnya kerja sama itu, maka kebanyakan hardware produk baru nantinya juga sudah bisa memanfaatkan fasilitas "plug and play", tinggal pasang dan langsung jalan. Jikapun belum dikenal hingga saat ini, biasanya tidak begitu lama sang vendor akan memberikan driver yang sesuai (kompatibel) dengan Seven dan biasanya bisa di-download lewat internet.

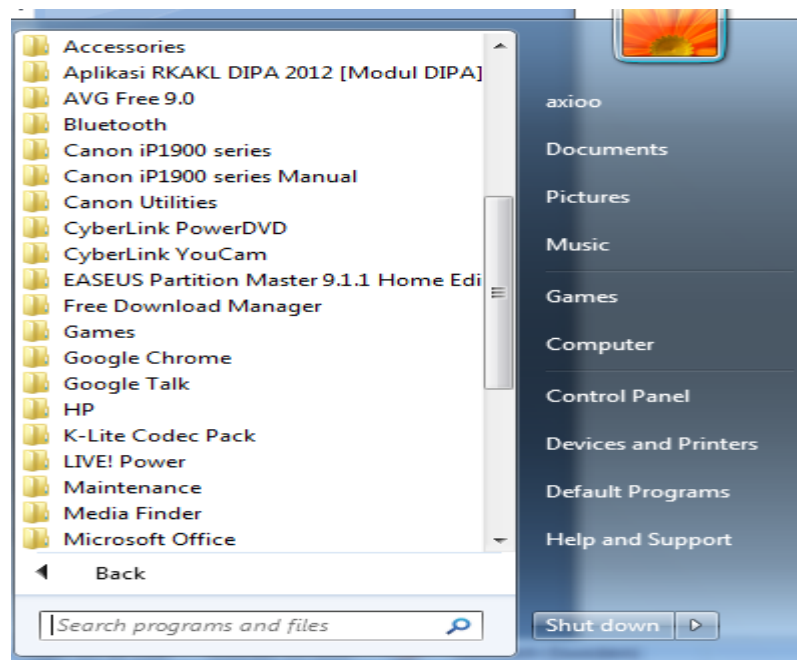
Perlu ditegaskan sekali lagi bahwa sebetulnya fungsi utama Seven adalah sebagai sistem operasi. Akan tetapi, dalam perkembangannya, generasi sistem operasi windows biasanya juga disertai dengan beberapa program aplikasi yang siap pakai dan sangat berguna, antara lain program aplikasi pengolah kata (Notepad dan Wordpad), editor gambar (Paint), utilitas-utilitas (Defragmenter Scandisk, dan lain-lain), permainan, dan lain-lain.

#### A. Menjalankan Program Aplikasi

Baiklah, sekarang kita akan mencoba menjalankan sebuah program aplikasi. Diharapkan dari contoh yang akan kita bahas, anda dapat memahami istilah-istilah serta cara kerja standar yang sering dipakai pada kebanyakan program aplikasi.

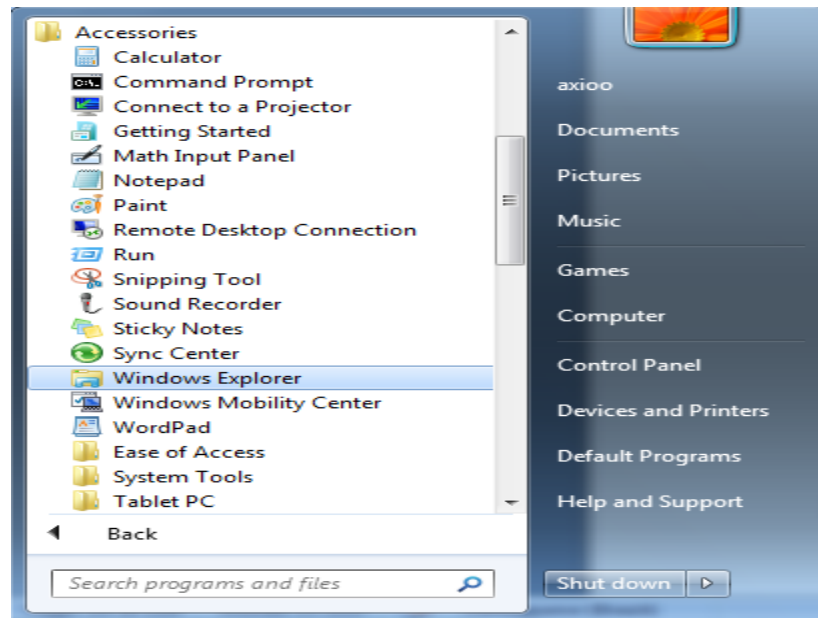
Sebagai contoh, kita akan menjalankan program aplikasi pengolah kata yang sudah disediakan Seven, yaitu program Wordpad. Untuk itu lakukanlah langkah-langkah berikut ini.

1. Klik **Start > All Programs** sehingga muncul tampilan seluruh program yang terinstalasi dalam Seven.



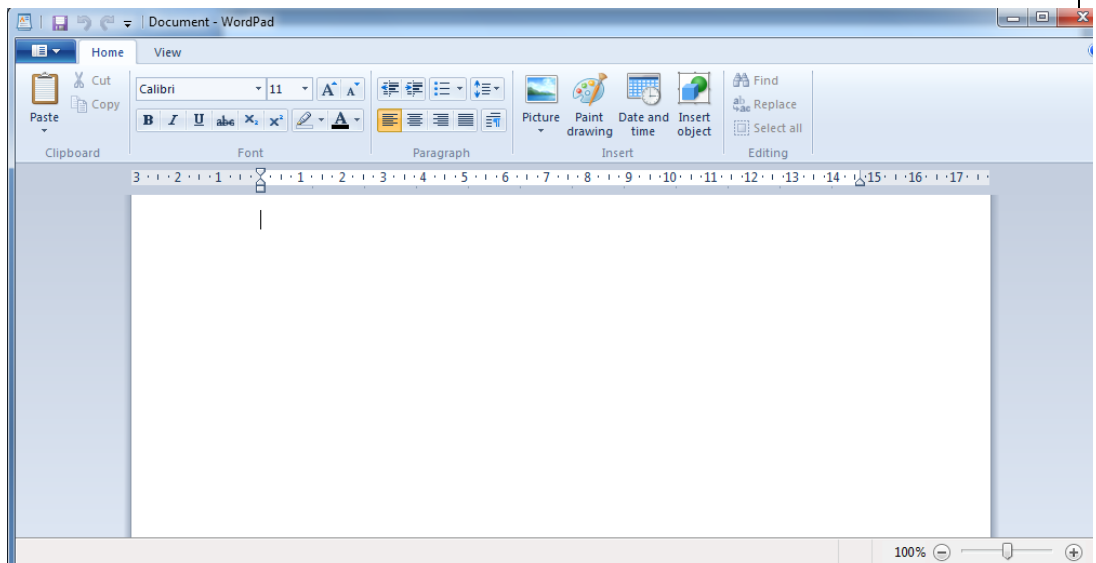
**Gambar 2.1. Menampilkan seluruh Program**

2. Klik pada **Accessories** sehingga muncul daftar program-program aplikasi bawaan seven.



**Gambar 2.2. Beberapa program aplikasi bawaan Seven**

3. Klik pada **Wordpad** sehingga program Wordpad dijalankan dan muncul jendela program Wordpad di layar komputer.



**Gambar 2.3. Jendela program aplikasi Word Pad**

Setelah muncul jendela program aplikasi Wordpad, maka program tersebut siap dipakai untuk mengolah kata.

## **B. Dasar-Dasar Cara Kerja Program Aplikasi**

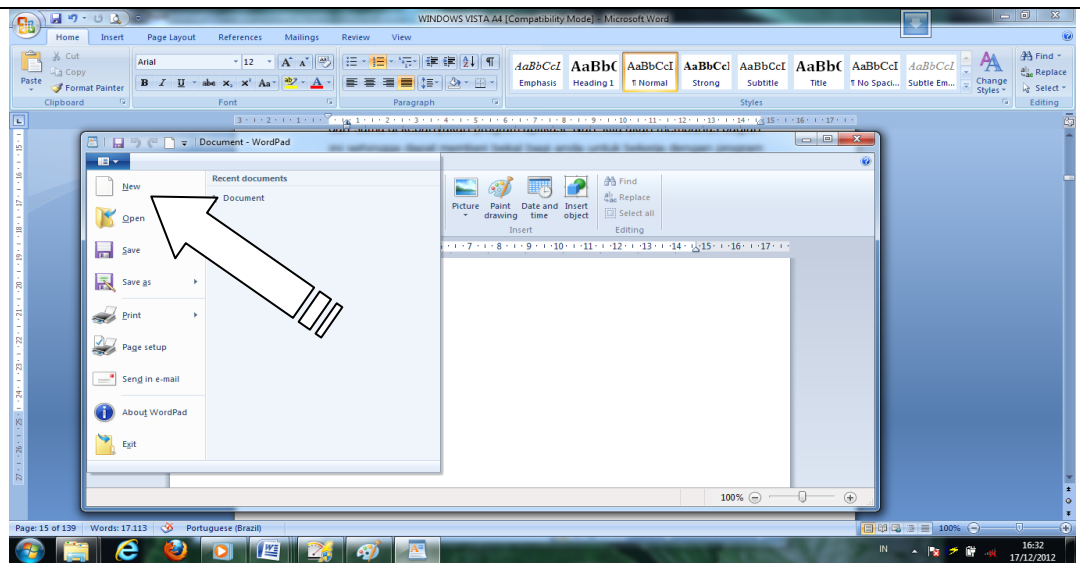
Nah, sekarang kita akan mempelajari dasar-dasar cara kerja program aplikasi. Seperti kita ketahui, Wordpad adalah sebuah aplikasi pengolah kata, jadi tentu banyak cara kerja dan perintah yang tidak sama dengan aplikasi lain, misalnya aplikasi pengolah angka, aplikasi pengolah data, permainan (game), dan lain-lain. Bahkan, antar aplikasi pengolah kata sendiri tidak semua cara kerja dan perintahnya sama.

Meskipun demikian, banyak juga cara kerja dan perintah mendasar yang hampir sama di setiap program aplikasi yang berjalan dalam Seven, seperti cara membuka file, menyimpan file, menyalin data, memindah data, dan lain-lain. Beberapa cara kerja yang disebut di atas, biasanya menjadi standar dan sama di kebanyakan program aplikasi. Nah, kita akan membahas bagian ini sehingga dapat memberi bekal bagi anda untuk bekerja dengan program aplikasi lain.

### **1. Membuka File Baru**

Untuk membuka file baru, lakukanlah langkah-langkah berikut ini.

- a. Pilih menu lambang **File** dengan cara mengklik lambang **File** yang terdapat pada baris menu di bagian atas jendela Wordpad.
- b. Klik **New**. Perhatikan bahwa di sebelah kanan pilihan **New** ada tulisan **Ctrl+N**, yang berarti perintah memilih menu **File > New** bisa diganti dengan menekan tombol **Ctrl** kemudian ditahan lalu ditekan tombol **N**. Perintah menekan tombol **Ctrl+N** ini disebut shortcut dengan keyboard.



**Gambar 2.4. Membuka file baru yang masih kosong**

Jika anda sudah lakukan prosedur di atas, maka akan didapatkan editor yang masih kosong, yang bisa digambarkan sebagai kertas yang masih kosong dan siap ditulisi.

## **2. Beberapa Operasi Dasar Pengetikan**

Beberapa hal penting dalam cara pengetikan akan kita bahas. Namun, perlu diingat bahwa setiap program aplikasi bisa saja menggunakan cara yang berbeda. Jadi, pada bagian ini kita bahas cara standar yang banyak dipakai oleh program aplikasi dalam platform Seven.

Beberapa hal penting dalam mengedit dokumen atau data antara lain seperti berikut ini.

### **a. Mengetik dan Menyisipkan Teks**

Untuk memasukan teks, cukup ketik saja yang diinginkan. Jika teks yang ingin diketik lokasinya bukan pada posisi kursor (disebut juga insertion point atau titik sisipan), maka anda bisa mengklik pada lokasi yang diinginkan atau menggunakan tombol navigasi pada keyboard.

Pada saat menyisipkan, terdapat dua modus, yaitu modus sisip (insert) dan modus timpa (overwrite). Jika modus sisip yang aktif, maka teks yang diketik akan menggeser teks teks di kanannya, sedangkan pada modus timpa, teks yang diketik akan menimpa teks di kanannya. Untuk mengganti modus sisip dengan modus timpa dan sebaliknya, tekan saja tombol **Insert** pada keyboard.

#### b. Menghapus

Untuk menghapus teks, anda dapat menggunakan tombol **Backspace** atau tombol **Delete**. Tombol **Backspace** akan menghapus karakter di kiri kursor dan tombol **Delete** akan menghapus karakter di kanan kursor.

#### c. Memilih Teks

Memilih teks dapat dilakukan dengan keyboard dan mouse. Untuk memilih teks menggunakan keyboard, tekan dan tahan tombol **Shift**, kemudian tekan tombol navigasi sesuai keinginan, misalnya panah kanan, Ctrl+panah kanan, panah kiri, Page down, Page Up, dan lain-lain. Tentu saja hasil yang berlainan bergantung kombinasi tombol yang anda tekan, misalnya **Shift+Ctrl+panah kanan** akan memilih teks dari posisi kursor sampai sebelum kata di depannya.

Untuk memilih teks menggunakan mouse, anda bisa mengklik kemudian menyeret (dragging) ke posisi yang diinginkan. Anda dapat juga memilih kata dengan mengklik ganda pada bagian kata yang diinginkan. Kombinasi menekan tombol **Shift** dan mengklik dengan mouse juga bisa dilakukan.

#### d. Menyalin Teks ke clipboard

Anda dapat menggunakan clipboard untuk melakukan operasi menyalin (copy) dan memindah (move) suatu teks. Clipboard adalah suatu tempat dalam memory yang dapat

menyimpan suatu data. Data yang ada dalam clipboard bisa disalin lagi ke dalam program aplikasi.

Untuk menyalin suatu teks ke dalam clip board, lakukanlah langkah-langkah berikut ini.

- 1) Pilihlah (blok) teks yang akan disalin.
- 2) Pilih menu **Edit > Copy** atau tekan **Ctrl+C** atau tekan **Ctrl+Insert** atau klik kanan sehingga muncul menu pop-up, kemudian pilih **Copy** atau klik saja ikon **Copy**.

Perhatikan bahwa seolah-olah tidak terjadi apa-apa, tetapi sebenarnya teks yang dipilih sudah tersalin ke dalam Clipboard. Selanjutnya nantinya isi clipboard ini bisa disalin ke hampir semua program aplikasi yang berjalan dalam Seven.

Perhatikan pula bahwa normalnya clipboard hanya bisa menampung satu data dalam satu saat (baik besar atau kecil). Jadi, jika kita menyalin data ke clipboard dua kali, maka yang tersimpan adalah yang terakhir. Kecuali untuk program aplikasi yang sudah memperluas fungsi clipboard -misalnya MS Word- yang dapat menggunakan beberapa clipboard sekaligus.

#### e. Menyalin isi clipboard ke program aplikasi

Setelah teks tersimpan dalam clipboard, maka isi clipboard dapat disalin kembali ke editor WordPad atau program lainnya. Caranya seperti berikut ini.

- 1) Tempatkan kursor pada posisi teks salinan akan diletakan.
- 2) Pilih menu **Edit > Paste** atau tekan **Ctrl+V** atau tekan **Shift+Insert** atau klik kanan lalu pilih **Paste** atau klik saja ikon **Paste**.

#### f. Menyalin teks ke clipboard sekaligus menghapus sumbernya

Cara lain untuk menyalin teks ke clipboard adalah dengan menggunakan fungsi **Cut**, yaitu menyalin teks atau data ke

clipboard, kemudian menghapus teks atau data asli dari tempatnya. Caranya dengan memilih teks atau data yang akan di-cut, kemudian pilih saja menu **Edit > Cut** atau klik ikon **Cut**.

#### g. Menyalin teks dalam dokumen Wordpad

Kombinasi **Copy-Paste** di atas dapat dipakai untuk menyalin teks atau object lain, baik dalam file (jendela) yang sama, atau berlainan jendela, bahkan berlainan aplikasi. Sedangkan kombinasi **Cut-Paste** dapat digunakan untuk memindah teks atau object.

Untuk menyalin teks atau object lain dalam jarak yang berdekatan, ada cara yang lebih cepat, yaitu seperti berikut ini.

- 1) Pilihlah (blok) teks yang akan disalin.
- 2) Tekan dan tahan tombol **Ctrl** lalu klik dan geser teks yang terpilih ke lokasi yang diinginkan.

Perhatikan bahwa pada saat proses menggeser, bentuk penunjuk mouse akan berubah dengan tambahan kotak kecil dan tanda plus.

#### h. Memindah teks dalam dokumen Wordpad

Untuk memindah teks atau object lain dalam jarak yang berdekatan, ada cara yang lebih cepat, yaitu seperti berikut ini.

- 1) Pilihlah (blok) teks yang akan disalin.
- 2) Klik dan geser teks yang terpilih ke lokasi yang diinginkan.

Perhatikan bahwa pada saat proses menggeser, bentuk penunjuk mouse akan berubah dengan tambahan kotak kecil tanpa tanda plus.

#### i. Memilih font dan ukuran font

Font mewakili satu set karakter dengan ciri dan bentuk tertentu. Anda dapat memilih font dengan cara memilih nama font pada ikon **Font**. Pemilihannya boleh sebelum diketik atau

diterapkan pada teks yang sedang dipilih (diblok). Ikon **Font Size** digunakan untuk memilih ukuran font.

#### j. Mengatur perataan teks

Perataan teks dapat diatur dengan cara seperti berikut ini.

- 1) Pilihlah (blok) teks yang akan diatur perataannya.
- 2) Klik pada ikon perataan yang diinginkan.

#### k. Undo dan Redo

Fasilitas Undo dan Redo dimiliki hampir oleh semua program aplikasi yang berjalan dalam Seven. Jadi, sudah merupakan standar. Undo berfungsi untuk membatalkan satu atau lebih perintah editing terakhir, sedangkan redo untuk mengembalikan satu atau lebih perintah yang dibatalkan.

Jadi, anda tidak perlu ragu-ragu dalam bekerja dengan program aplikasi, terutama pada saat mengedit atau menata data karena suatu kesalahan biasanya dapat dibatalkan dengan memberikan perintah Undo.

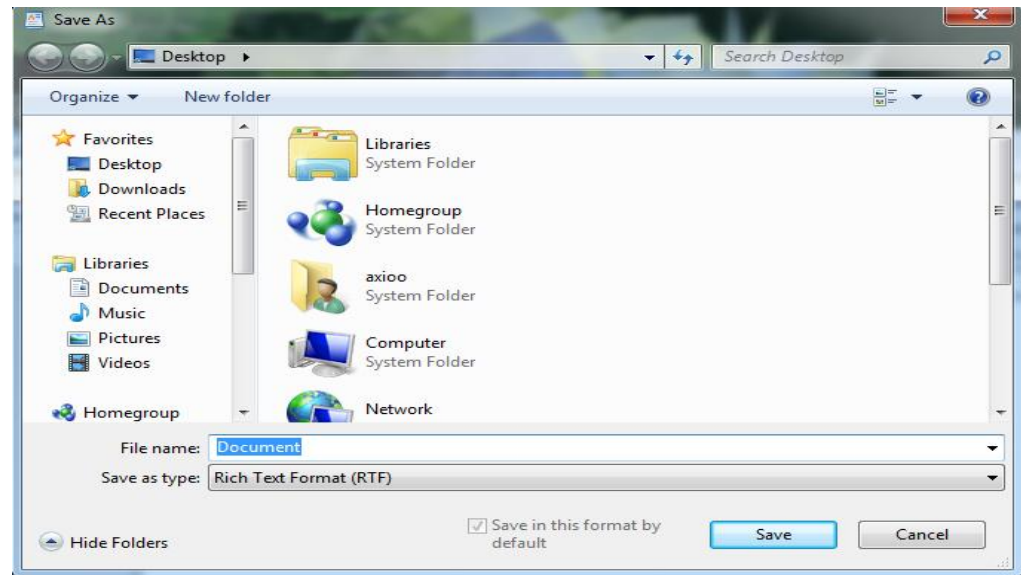
Pada WordPad, sayangnya tidak ada fasilitas **Redo**, tetapi biasanya pada program lain ada. Untuk membatalkan suatu editing, anda cukup memilih menu **Edit > Undo** atau cukup klik ikon **Undo**. Sebaliknya, jika ingin mengembalikan keadaan pada posisi sebelum di-Undo, anda cukup memilih menu **Edit > Redo** atau klik saja ikon **Redo** (sayang sekali di WordPad tidak disediakan fasilitas Redo).

### C. Menyimpan File

Untuk menyimpan file atau dokumen yang di edit dalam WordPad, lakukanlah langkah-langkah berikut ini.

1. Pilih menu **File > Save** atau tekan **Ctrl+S** atau klik ikon **Save** atau pilih menu **File > Save As** (jika sudah pernah disimpan dan akan disimpan dengan nama baru) sehingga muncul kotak dialog **Save As**.

2. Pada **Save in** anda bisa memilih lokasi file akan ditempatkan. Pada isian **File name** anda dapat mengetikkan nama file sebagai pengenal dari file atau dokumen yang disimpan.
3. Klik **Save** untuk menyimpan.

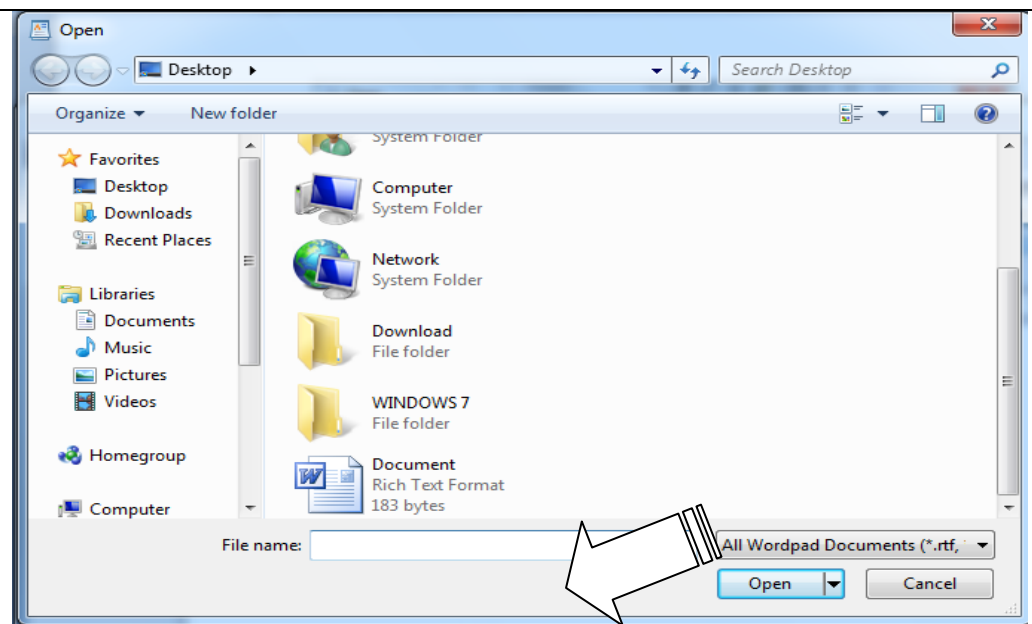


**Gambar 2.5. Menyimpan file ke Disk**

#### **D. Membuka File Lama**

File yang sudah tersimpan dapat dibuka lagi untuk kemudian dicetak atau diedit lagi. Untuk membuka file yang pernah disimpan, lakukanlah langkah-langkah berikut ini.

1. Pilih menu **File > Open** atau tekan **Ctrl+O** atau klik ikon **Open** sehingga muncul kotak dialog **Open**.



**Gambar 2.6. Membuka file lama**

2. Klik pada file yang akan dibuka lalu klik **Open** atau cukup klik ganda pada file yang akan dibuka.

#### **E. Menutup Program Aplikasi**

Selesai bekerja dengan suatu program aplikasi -misalnya WordPad-, maka sebaliknya program aplikasi tersebut ditutup (walaupun tidak harus ditutup). Keuntungan menutup program aplikasi adalah membersihkan memory dan desktop dari program aplikasi tersebut, dan tempatnya dapat digunakan oleh program aplikasi lainnya. Keuntungan lainnya adalah untuk keamanan pekerjaan karena dengan menutup program aplikasi, berarti juga menutup semua data atau file yang dibuka pada program aplikasi yang bersangkutan.

Untuk menutup program aplikasi, lakukanlah langkah-langkah berikut ini.

1. Pilih menu **File**.
2. Pilih **Exit**.

**F. Bekerja dengan Beberapa Jendela**

Salah satu keuntungan besar bekerja dengan Seven (Windows pada umumnya) adalah anda dapat membuka beberapa program aplikasi sekaligus dalam satu saat. Selanjutnya anda dapat saling memberi dan bertukar data antarprogram.

Cara pertukaran data sendiri biasa dapat dilakukan dengan fasilitas **Copy-Paste** atau **Cut-Paste**. Bisa juga dengan langsung melakukan dragging dari program satu ke program lain.

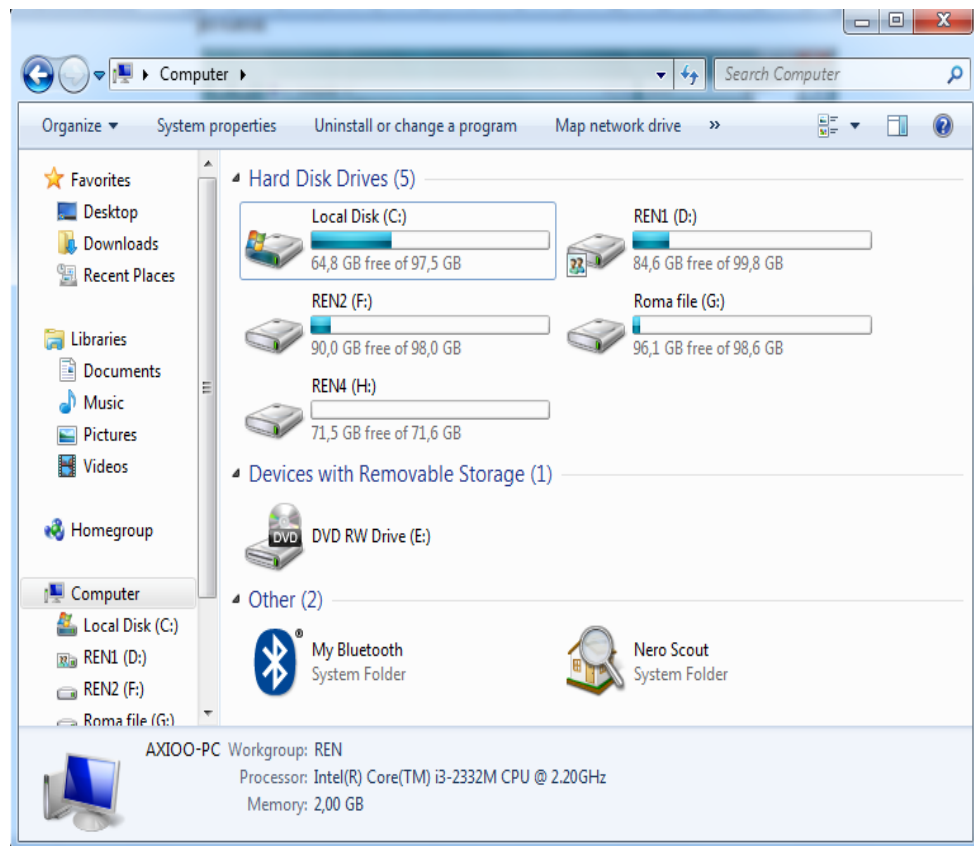
Tentu saja pada saat proses pemberian dan pertukaran data, anda harus dapat berpindah-pindah antarprogram. Misalnya anda ingin menyalin suatu data dari program **Excel** ke program **Word**, maka pertama kali anda harus berada dalam program **Excel**, kemudian pilih data dan pilih menu **Edit > Copy**. Setelah itu anda harus pindah ke program **Word**, kemudian memilih menu **Edit > Paste**.

Untuk berpindah-pindah antarprogram (jendela) anda bisa menggunakan beberapa cara, antara lain:

1. Klik saja pada ikon (tombol) aktif program yang berada pada Taskbar.
2. Tekan **Alt+Tab** satu kali atau lebih untuk berpindah-pindah antar jendela.
3. Jika jendela-jendela program ditampilkan dalam bentuk tidak minimize dan tidak maximize (windowed), maka dalam satu layar akan kelihatan beberapa jendela yang saling bertindihan. Jika demikian, anda dapat mengklik pada jendela yang diinginkan.

## G. Mengatur Bentuk Tampilan Jendela

Jendela (Windows) program-program aplikasi yang sedang aktif dapat diatur sendiri-sendiri menggunakan ikon kontrol menu atau tombol pengatur jendela yang terdapat di kanan atas layar (minimize, maximize, atau windowed). Jika dalam keadaan windowed, anda bisa mengubah ukurannya dengan menggeser pada batas-batas jendela, atau anda bisa memindah posisi jendela dengan menggeser pada judul jendela.



**Gambar 2.7 Cascade Windows**

